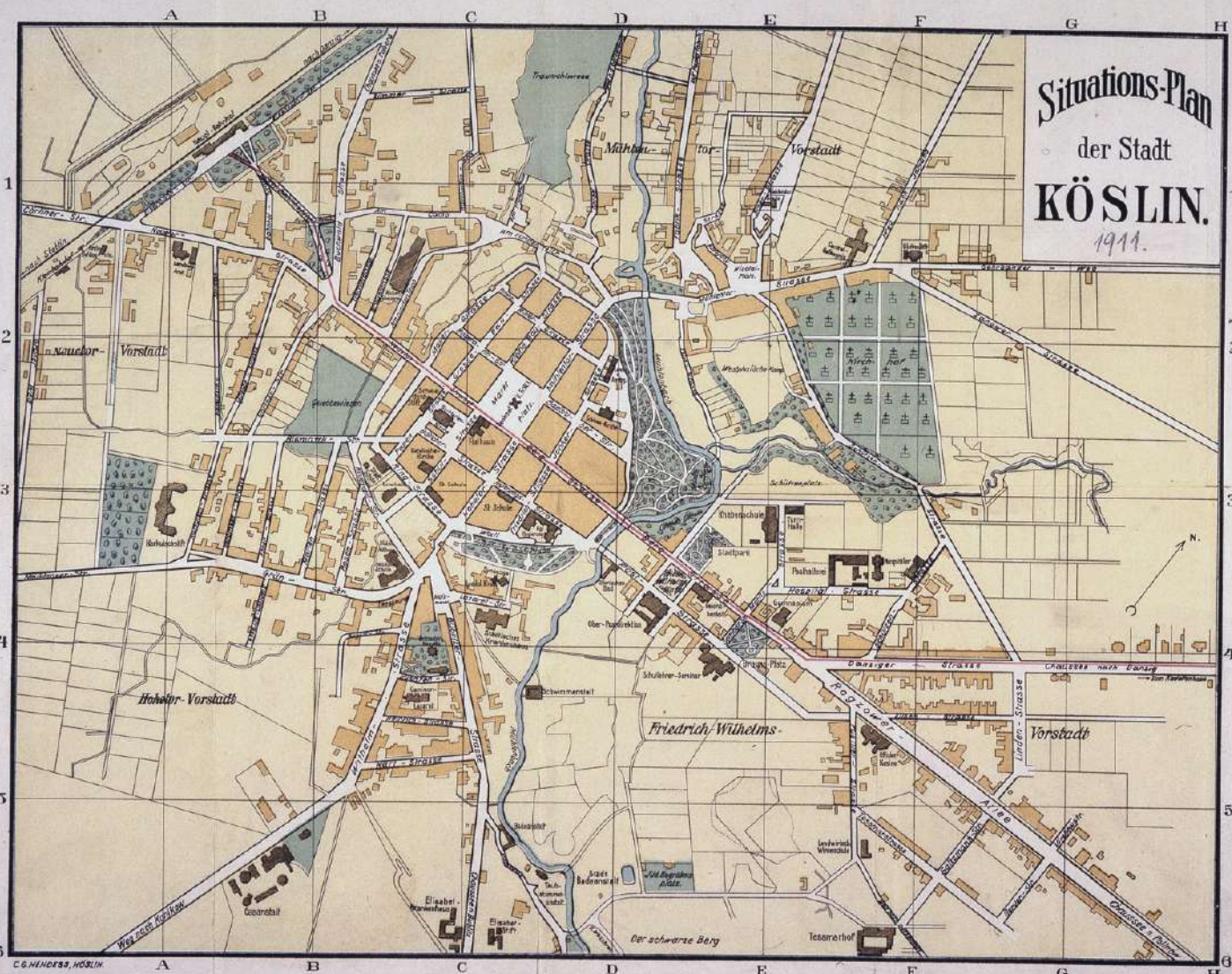


**Andrzej Kuczkowski**

**Kryminalny Koszalin**

**Spacer z dreszczykiem**





**Situations-Plan**  
der Stadt  
**KÖSLIN.**  
1911.

**Verzeichnis**  
der Straßen, öffentlichen Plätze, Gebäude und Anstalten.

- |                                  |                                 |
|----------------------------------|---------------------------------|
| Arkenstrasse E 2 F 1.            | Städtisches Krankenhaus D 4.    |
| Aktiencafé C 2.                  | Kriegsgräber A 2.               |
| Antiquariat B 3.                 | Landwehr D 3.                   |
| Annenstrasse B 4 B 3.            | Landfriedhof E 2.               |
| Apostolische Kirche D 4.         | Lausitzerstrasse D 4.           |
| Augustastrasse C 4 C 5.          | Linienstrasse F 5.              |
| Bachstrasse D 1 E 1.             | Neuerliche Mithrasmühle C 3.    |
| Bismarckstr. D 4.                | C 4.                            |
| Bismarckstr. D 2.                | Städt. Schenk Mithrasmühle C 4. |
| Bismarck (Jung-) B 1.            | Marionette C 5.                 |
| Bismarck der Koch-Feldhofer      | Maststrasse H 4. D 3.           |
| Bismarck A 2.                    | Mattigstr. D 3.                 |
| Bismarckstrasse H 2 E 1.         | Maximilian C. D. D 2.           |
| Bismarckstrasse C 3. D 2.        | Militär-Lazarett C 5.           |
| Bismarckstrasse D 2. D 3.        | Städt. Schwimmbad D 3.          |
| Israelitische Begräbnisplätze    | Mühlstrasse E 4. F 4.           |
| D 3.                             | Mühlstrasse D 1. E 2. F 2.      |
| Bergstrasse D 3. D 4.            | Mühlstr.-Vorstadt-Anstalten     |
| Bismarckstrasse H 2. C 3.        | D 1. D 1. F 1.                  |
| Bismarckstrasse C 3. D 2.        | Neuerstrasse H 2. C 3.          |
| Bräuerstrasse C 2.               | Neuer-Vorstadt-Anstalten        |
| Bräuerstr. E 4.                  | A 1. 2. E 1. 2.                 |
| Bismarckstrasse C 4. D 5.        | Neue Schulstrasse G 4.          |
| Bismarckstrasse C 2.             | Sonderstrasse A 4.              |
| Carlstrasse C 5.                 | Stellplatz H 2.                 |
| Centralplatz E 2.                | Dampfaben C 3.                  |
| Centralstrasse A 2.              | Postplatz E 4.                  |
| Centralstrasse F 5. G 5.         | Postplatz F 4.                  |
| Centralstrasse H 4.              | Poststrasse H 4.                |
| Centralstrasse A 2. D 1.         | Preussenstr. H 4. E 2.          |
| Centralstrasse Bismarckstr. C 3. | Poststrasse B 2. D 2.           |
| Centralstrasse D 3.              | Reichsstr. D 3.                 |
| Centralstrasse E 4.              | Reichsstr. D 4.                 |
| Centralstrasse F 4.              | Reichsstr.-Hauptstrasse D 4.    |
| Centralstrasse G 4.              | Reichsstrasse D 1. 2.           |
| Centralstrasse H 4.              | Reichsstr. A 1. H 4. H 5.       |
| Centralstrasse I 4. E 2.         | Reichsstr. D 4.                 |
| Centralstrasse B 2. D 2.         | Reichsstrasse D 1. 2.           |
| Centralstrasse G 2.              | Reichsstr. A 1. H 4. H 5.       |
| Centralstrasse H 2. D 4.         | Reichsstr. D 4.                 |
| Centralstrasse I 2. 3.           | Reichsstr. D 4.                 |
| Centralstrasse J 2. 3.           | Reichsstr. D 4.                 |
| Centralstrasse K 2. 3.           | Reichsstr. D 4.                 |
| Centralstrasse L 2. 3.           | Reichsstr. D 4.                 |
| Centralstrasse M 2. 3.           | Reichsstr. D 4.                 |
| Centralstrasse N 2. 3.           | Reichsstr. D 4.                 |
| Centralstrasse O 2. 3.           | Reichsstr. D 4.                 |
| Centralstrasse P 2. 3.           | Reichsstr. D 4.                 |
| Centralstrasse Q 2. 3.           | Reichsstr. D 4.                 |
| Centralstrasse R 2. 3.           | Reichsstr. D 4.                 |
| Centralstrasse S 2. 3.           | Reichsstr. D 4.                 |
| Centralstrasse T 2. 3.           | Reichsstr. D 4.                 |
| Centralstrasse U 2. 3.           | Reichsstr. D 4.                 |
| Centralstrasse V 2. 3.           | Reichsstr. D 4.                 |
| Centralstrasse W 2. 3.           | Reichsstr. D 4.                 |
| Centralstrasse X 2. 3.           | Reichsstr. D 4.                 |
| Centralstrasse Y 2. 3.           | Reichsstr. D 4.                 |
| Centralstrasse Z 2. 3.           | Reichsstr. D 4.                 |

Die Buchstaben bezeichnen die einzelnen, die Längs-  
den nachrichten Längs, auch welche die Längs-  
weilen, in denen die Straßen ein-  
geführt sind.

1:7500

## Koszalin A. D. 1913:

-23 800 mieszkańców

- Sąd Rejonowy;
- Sąd Gospodarczy;
- urzędy powiatowe oraz rejencyjne

- 5 hoteli, 5 zajazdów;

- 23 restauracje;

- winiarnia;

- kawiarnia;

- 8 banków;

- 5 młynów;

- 9 cegielni;

-14 lekarzy;

- 4 weterynarzy;

- 31 piekarni;

- 4 drukarnie;

- 22 fryzjerów;

- 4 złotników;

- 8 hydraulików;

- 3 fotografów;

- 8 zegarmistrzów;

- 14 garncarzy;

- 73 krawców;

- 98 szewców;

# Koszalin – sielskie miasto na prowincji



Mordkuhle – Dół Mordercy  
Pierwsze koszalińskie miejsce zbrodni

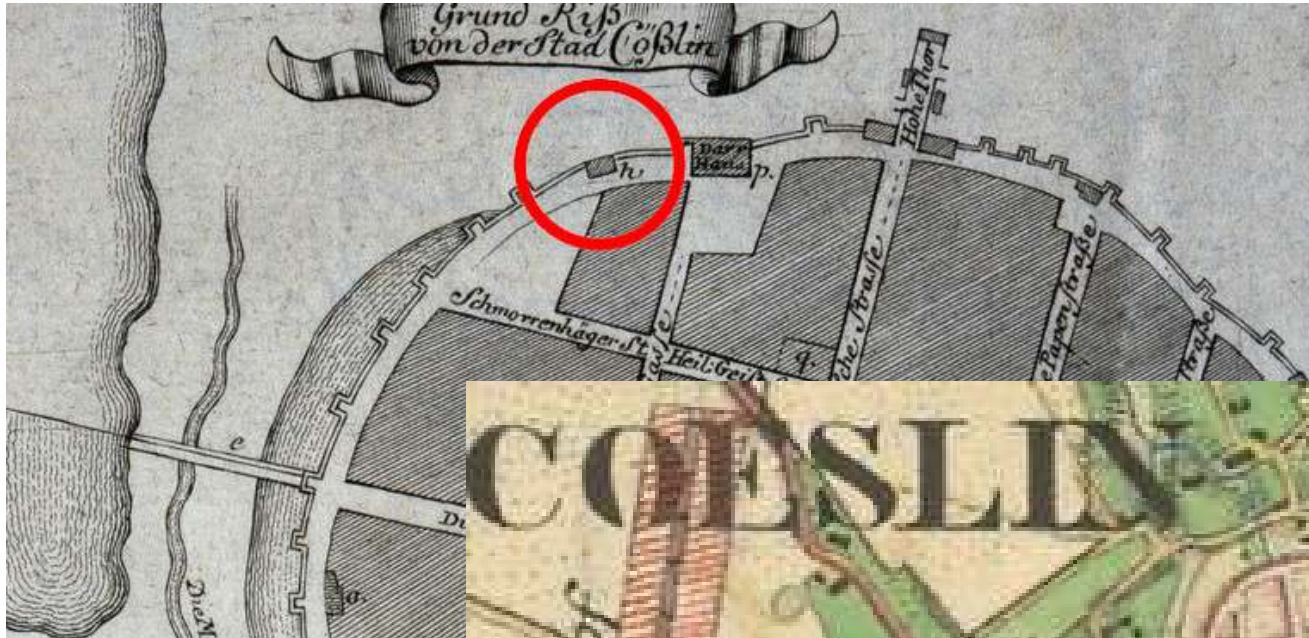




## Groby ofiar zbrojców na Górze Chełmskiej



# Koszalińskie więzienia

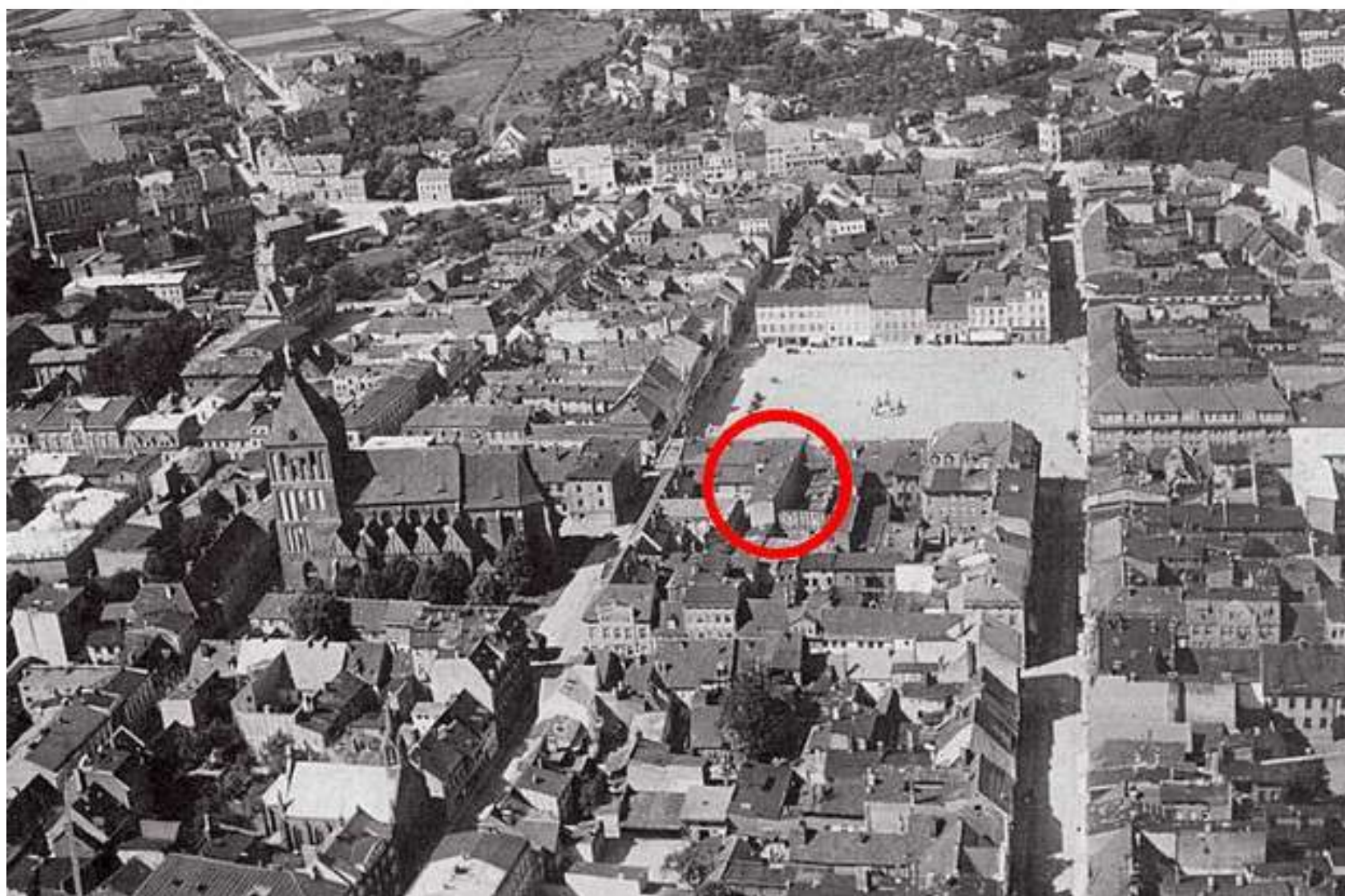


1740 r.-stare więzienie

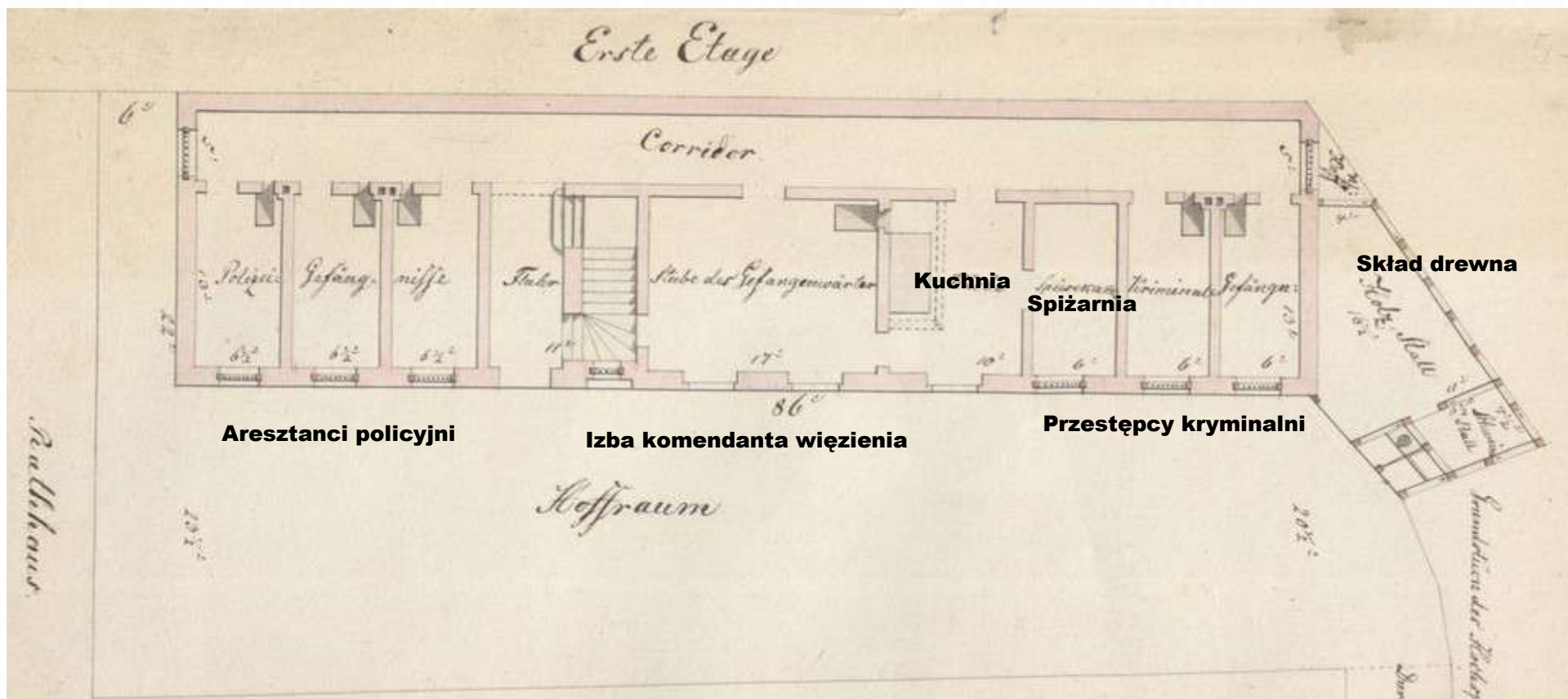


1836 r.-areszt kryminalny

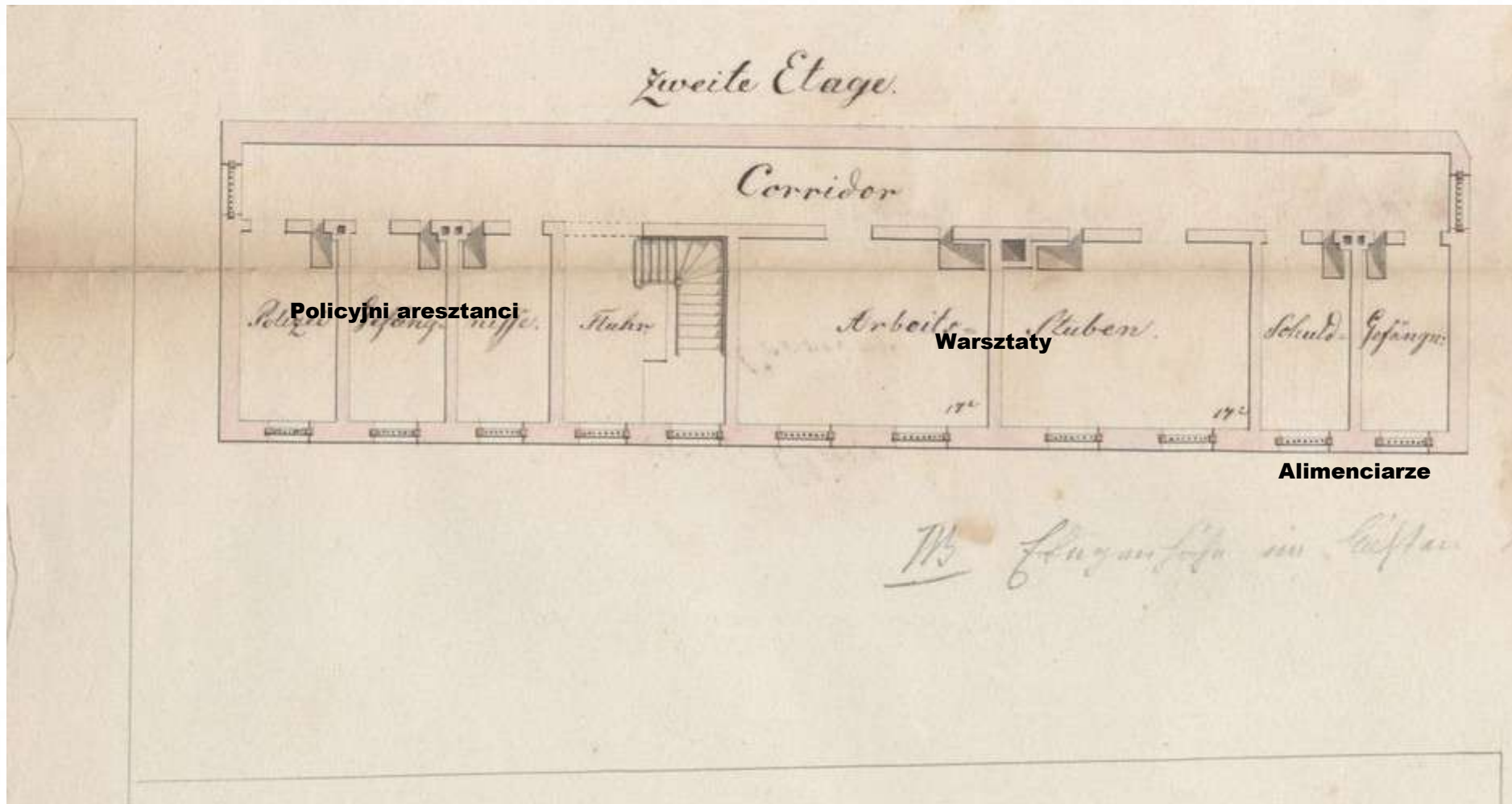




## Budowa więzienia przy ratuszu – połowa XIX w.

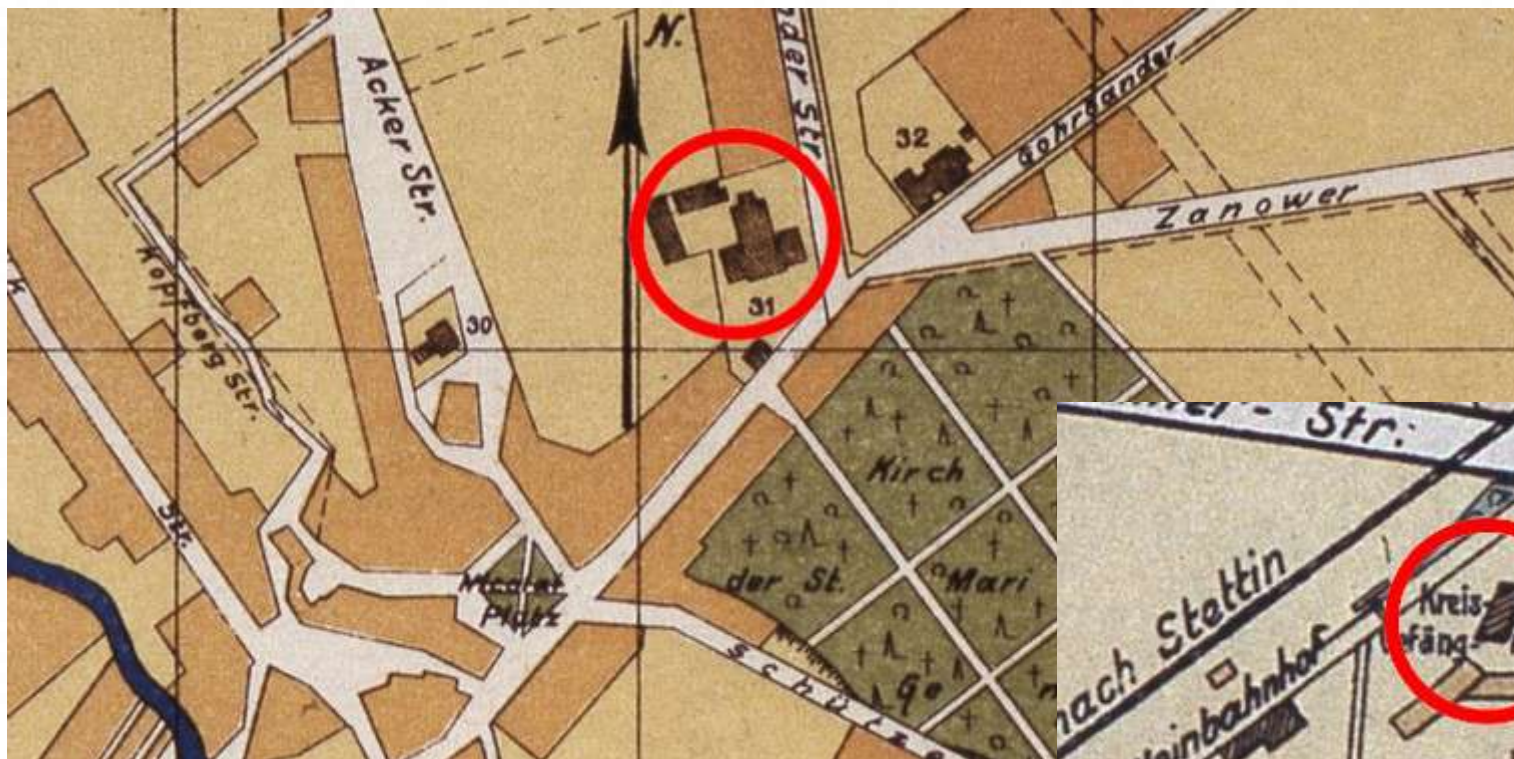


Zbiory: AP Koszalin



Zbiory: AP Koszalin

# Początek XX wieku



Więżenie centralne



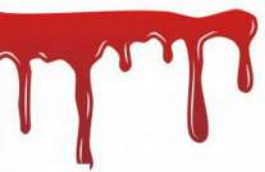
Więżenie powiatowe



Mundur pruskiego policjanta



Policjant kierujący ruchem na Muhlenstrasse





Model tradycyjny

Tzw. „irlandzka 8”



Model zatrzaskowy

## Kary w pruskim kodeksie karnym w l. 1871-1918

### **Kary.**

#### § 13.

Kara śmierci ma być wykonana przez ścięcie.

#### § 33.

Odsądzenie od praw czci obywatelskiej powoduje stałą utratę praw, nabytych przez skazanego z wyborów publicznych, jak również stałą utratę urzędów publicznych, dostojenstw, tytułów, orderów i zaszczytnych odznak.

#### § 17.

Osadzenie w twierdzy jest dożywotnie albo czasowe.

Najwyższym wymiarem czasowej kary osadzenia w twierdzy jest lat piętnaście, najniższym jej wymiarem jeden dzień.

#### § 14.

Kara ciężkiego więzienia jest dożywotnia albo czasowa.

Najwyższym wymiarem czasowej kary ciężkiego więzienia jest lat piętnaście, najniższym wymiarem jeden rok.

### **Zbrodnie i występki w urzędowaniu.**

#### § 331.

Urzędnik, który za czynność, do zakresu jego urzędowania należącą a samo przez się obowiązkom nie przeciwną, podarunki lub inne korzyści przymuje, żąda albo przyrzec sobie każe, ulegnie grzywnie do trzystu marek lub karze więzienia do sześciu miesięcy.

#### § 18.

Najwyższym wymiarem kary aresztu jest sześć tygodni, najniższym jej wymiarem jeden dzień.



# Występki przeciw porządkowi publicznemu i obyczajności

## § 125.

Jeżeli tłum ludzi publicznie się skupia i wspólnymi siłami dopuszcza się gwałtu na osobach lub rzeczach, wtedy każdy uczestnik tego skupienia się za naruszenie miru powszechnego ulegnie karze więzienia, conajmniej trzech miesięcy.

Prowodyrowie tudzież ci, którzy się gwałtu na osobach dopuścili, albo też rzeczy złupili, zniszczyli lub zburzyli, ulegną karze ciężkiego więzienia do lat dziesięciu; można także orzec dopuszczalność dozoru policyjnego. Przy okolicznościach łagodzących karą będzie więzienie, nie krótsze od sześciu miesięcy.

## § 184.

Karze więzienia do roku i grzywnie do marek tysiąca lub jednej z tych kar ulegnie,

1. kto pisma, wizerunki lub odtworzenia nierządnej treści trzyma na sprzedaż, sprzedaje, rozdaje w miejscach dla ogółu dostępnych, wystawia lub przybija albo wogóle rozpowszechnia, celem rozpowszechnienia je wyrabia lub w tymże celu na podorędziu trzyma, o nich ogłasza lub je zachwala;

## § 285.

Gospodarz lokalu publicznego zezwalający, by tam uprawiano gry hazardowe, lub pomagający w ich tajeniu, ulegnie grzywnie do marek tysiąca pięćset.

## § 166.

Kto wywołuje zgorszenie przez to, iż publicznie bluźni przeciw Bogu obelżywymi słowy, lub kto publicznie jakikolwiek kościół chrześcijański albo inne stowarzyszenie religijne, w obrębie państw związkowych z prawami korporacyjnymi istniejące, albo jego urządzenia lub obrządki znieważa, podobnie, kto w kościele lub w innem do zebrań religijnych przeznaczonem miejscu obelzywej swawoli się dopuszcza, ulegnie karze więzienia do lat trzech.

## Kary w postępowaniu kryminalnym

### § 211.

Kto umyślnie człowieka zabija, ten w razie, gdy wykonał czyn ten z zastanowieniem, ulegnie za morderstwo karze śmierci.

### **Rozbój i wymuszenie.**

#### § 249.

Kto użyciem przemocy przeciw osobie lub groźbą obecnego niebezpieczeństwa dla zdrowia lub życia cudzą rzecz ruchomą komu innemu zabiera w tym zamiarze, aby ją sobie bezprawnie przywłaszczyć, ulegnie za rozbój karze ciężkiego więzienia.

Przy okolicznościach łagodzących karą będzie więzienie nie krótsze od miesiący sześciu.

### **Zbrodnie i występki przeciwko osobistej wolności.**

#### § 234.

Kto podstępem, groźbą lub przemocą człowiekiem owładnie, by go bądź w bezradnym położeniu porzucić bądź w niewolę, poddaństwo lub w obcą posługę wojenną albo okrętową oddać, karany będzie za porwanie człowieka ciężkiem więzieniem.

### **Uraz cielesny.**

#### § 223.

Ktoby inną osobę umyślnie na ciele uszkodził lub uszczerbek jej na zdrowiu wyrządził, karany będzie za uraz cielesny więzieniem do lat trzech albo grzywną do marek tysiąca.

W razie popełnienia tego czynu względem krewnych linii wstępnej należy orzec karę więzienia conajmniej miesięcznego.

### **Uszkodzenie rzeczy.**

#### § 303.

Kto umyślnie i bezprawnie cudzą rzecz uszkadza lub niszczy, ulegnie grzywnie do tysiąca marek albo karze więzienia do lat dwóch.

Usiłowanie będzie karane.

Ściganie nastąpi tylko na wniosek.

W razie popełnienia występku względem kogoś ze swych bliskich, wolno wniosek cofnąć.

### **Kradzież i sprzeniewierzenie.**

#### § 242.

Kto cudzą rzecz ruchomą innej osobie zabiera w tym zamiarze, by bezprawnie ją sobie przywłaszczyć, ulega za kradzież karze więzienia.

Usiłowanie będzie karane.

## Rynek – pierwsze koszalińskie miejsce zbrodni

18 grudnia 1754 rok

Kowal Neitze wyszedł wieczorem upojony z cechu przy Bramie Młyńskiej i chciał udać się przez Rynek do domu. A myśląc, że jest już w domu i kładzie się do łóżka, wpadł do zbiornika wodnego i zamiast nakryć się pierzyną, woda przykryła go tak, że utonął. Zwłoki znaleziono rankiem 19 grudnia.



## Rynek

28 listopada 1906

W czasie kontroli na cotygodniowym rynku policja zatrzymała Berthę Drews z Giezkowa, która „chrzciała” masło kartoflami.



Archiwum\_ZEW\_około\_1903

Zbiory: Z. Wojtkiewicz

## Mühlentorstrasse 1

1910 rok

Nieporozumienie pomiędzy fryzjerem Karlem Grünwald, a jego czeladnikiem. Ten ostatni otrzymał jakąś karę cielesną, w związku z czym poszedł do lekarza aby wykonać obdukcję. Jednak lekarz nie dopatrył się żadnych czytelnych obrażeń i mu jej odmówił. Chłopiec samowolnie opuścił praktykę i udał się do swojej matki. Sąd dla nieletnich nakazał powrót na praktykę, a matkę nałożono karę 100 marek.



## Mühlentorstrasse 9

Sierpień 1911

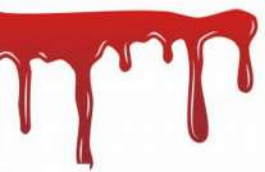
Kupiec Franz Philippsborn z nieznanego powodu zaatakowany został przez swojego konia. W wyniku doznanych obrażeń stracił przytomność. Z tego też powodu zwierzę odstawiono do rzeźni miejskiej, przed którą wpadł w szal i poranił aż trzech czeladników rzeźnickich.

1929

August Warmke, mieszkaniec tej kamienicy, ciężko zranił córkę małżeństwa robotniczego Ernę Netzlaff, podcinając jej gardło, samemu popełnił samobójstwo. Powodem tragedii był sprzeciw rodziców dziewczyny na ślub pary. Dziewczyna w ciężkim stanie trafiła do szpitala.



Archiwum WKZ (1959 rok)



Mühlentorstraße mit Stadtmühle und Eingang Schloßstraße



### **Mühlentorstrasse 18**

7 czerwca 1916

Ferdinand Mews, mistrz rzeźniczy, jednym z 10 oskarżonych o ukrywanie mięsa. Pierwszego skazano Gustava Fischera, Regierungsstrasse 9, na 1000 marek grzywny lub 100 dni aresztu oraz konfiskatę produktów mięsnych.

Rozprawę przeciwko rzeźnikowi Trappowi odroczone w celu wezwania kolejnych świadków. Sprawę zaś rzeźników Carla Hörnke oraz Alberta Schulza skierowano do wojskowych organów ścigania, ponieważ w chwili popełnienia przestępstwa znajdowali się oni i nadal znajdują w czynnej służbie wojskowej.

### **Mühlentorstrasse 22**

18 lipca 1911

Gustav Eggert, mistrz garncarski, w ostatnich dniach zatrudnił on wędrownego czeladnika garncarskiego, załatwił mu lokum oraz dał się ubłagać żeby dał mu zaliczkę 8 marek. Po 3 dniach pracy czeladnik zniknął zabierając ze sobą dodatkowo kamień szlifierski wart 3 marki.

### **Mühlentorstrasse 27**

1940

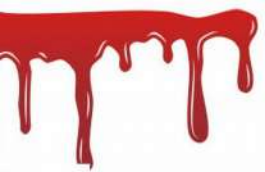
Fritz Holz, podawał się za funkcjonariusza Gestapo. Korzystając z tego fałszerstwa znęcał się nad osobą, którą fałszywie oskarżył o przestępstwo. Po odbyciu kary więzienia miał zostać wysłany na dłużej do obozu koncentracyjnego.

### **Mühlentorstrasse 38**

1924

Auguste Schmidt, najstarsza mieszkanka Koszalina, krótko przed swoimi 100 urodzinami uległa poważnemu wypadkowi, w wyniku którego musiano amputować jej jedną nogę. Najprawdopodobniej opatrunek zbyt mocno zaciśnięto co spowodowało bardzo duży ból. Poszkodowana zerwała opatrunek, co spowodowało krwotok rany a w rezultacie jej śmierć





### **Schlossstrasse 9**

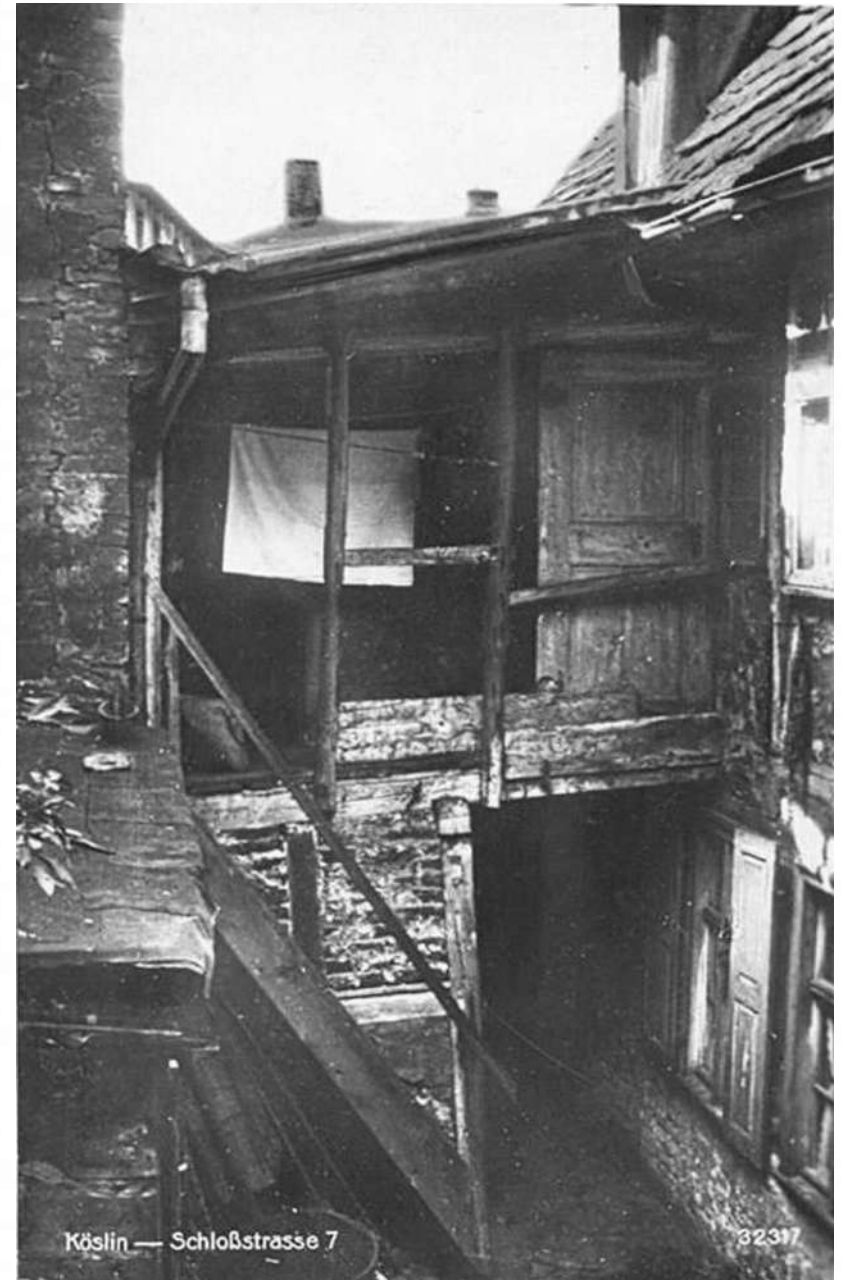
1897

Niezamężne Margarete Nitz i Paula Rakoczy zostały zatrzymane za ohydne przestępstwo. Porwały one i związały niezamężną kobietę o nazwisku Laske. Związały jej ręce i wygrażając oszpecily jej twarz nożem i kawałkami szkła. Rany były tak głębokie i dotkliwe, że musiano je zszywać. Powód ataku nie został jednak podany publicznie.

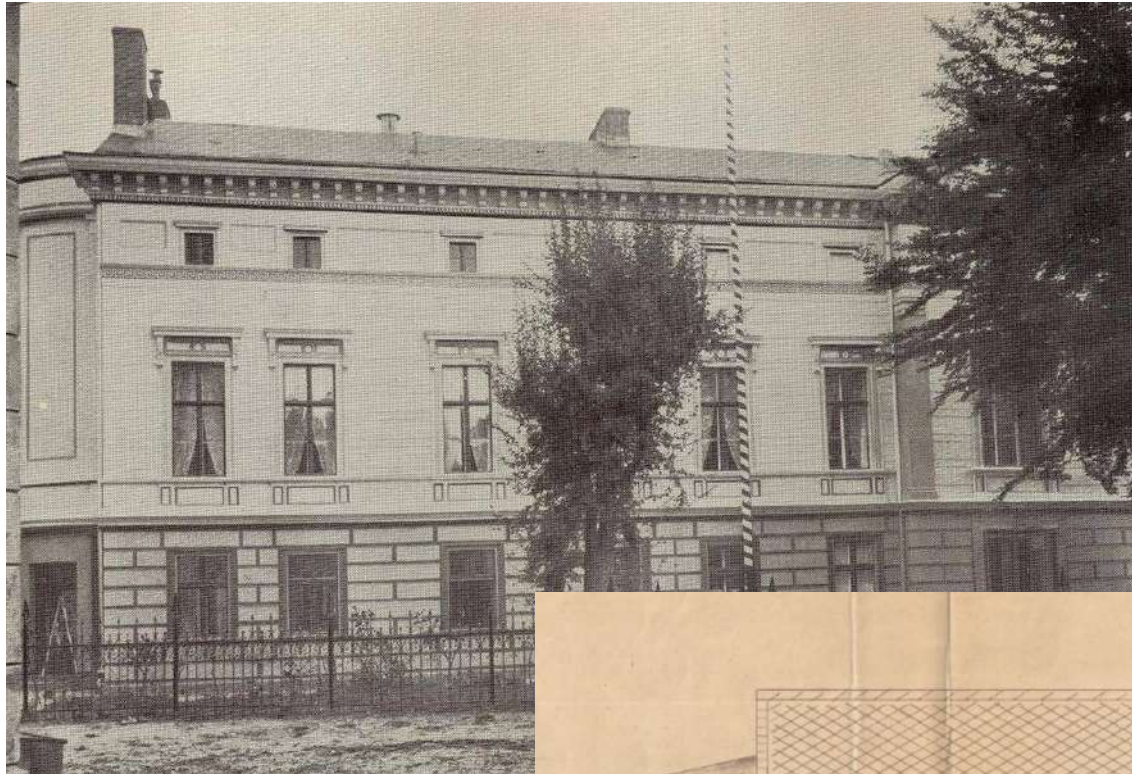
### **Schlossstrasse 1**

1898

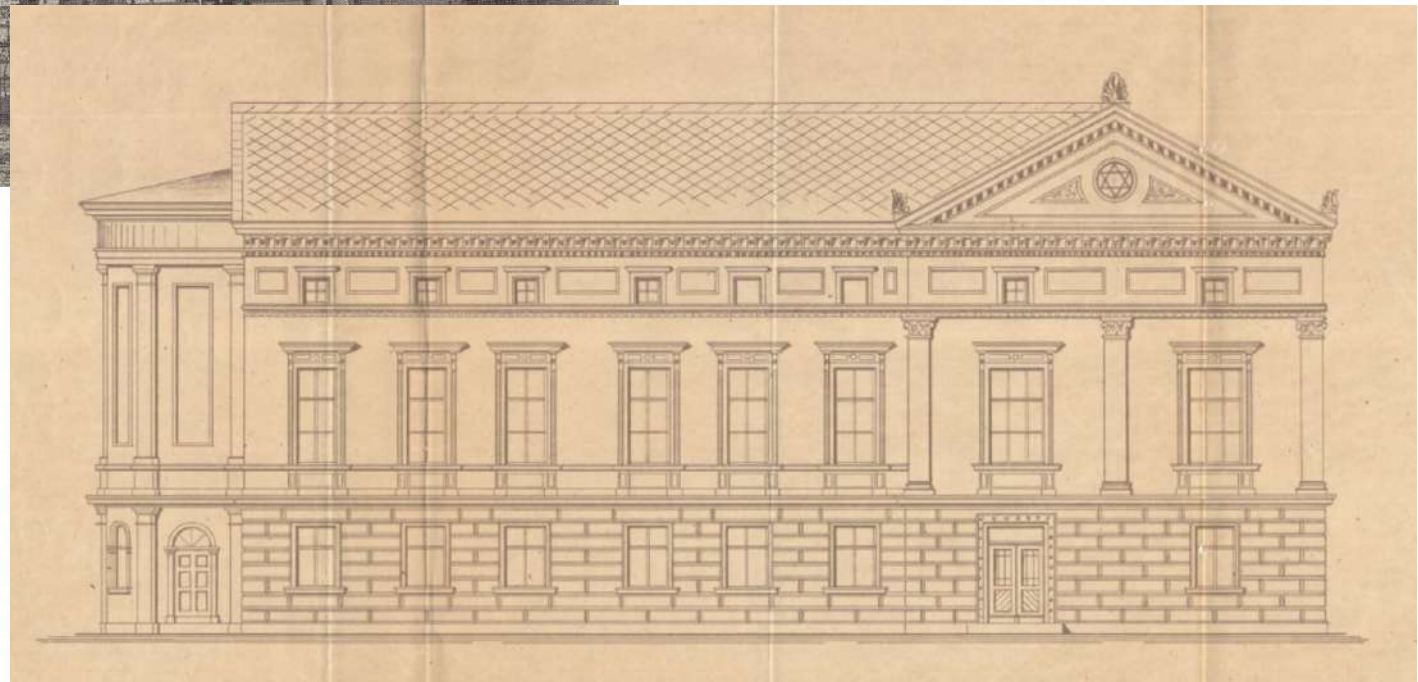
Kancelista Julius Kelm, spadł ze schodów i roztrzaskał czaszkę, co spowodowało jego śmierć.



## Loża masońska



W 1856 roku doszło do włamania do ogrodu  
łoży przez drewniany łot i kradzieży znacznej  
ilości bielizny

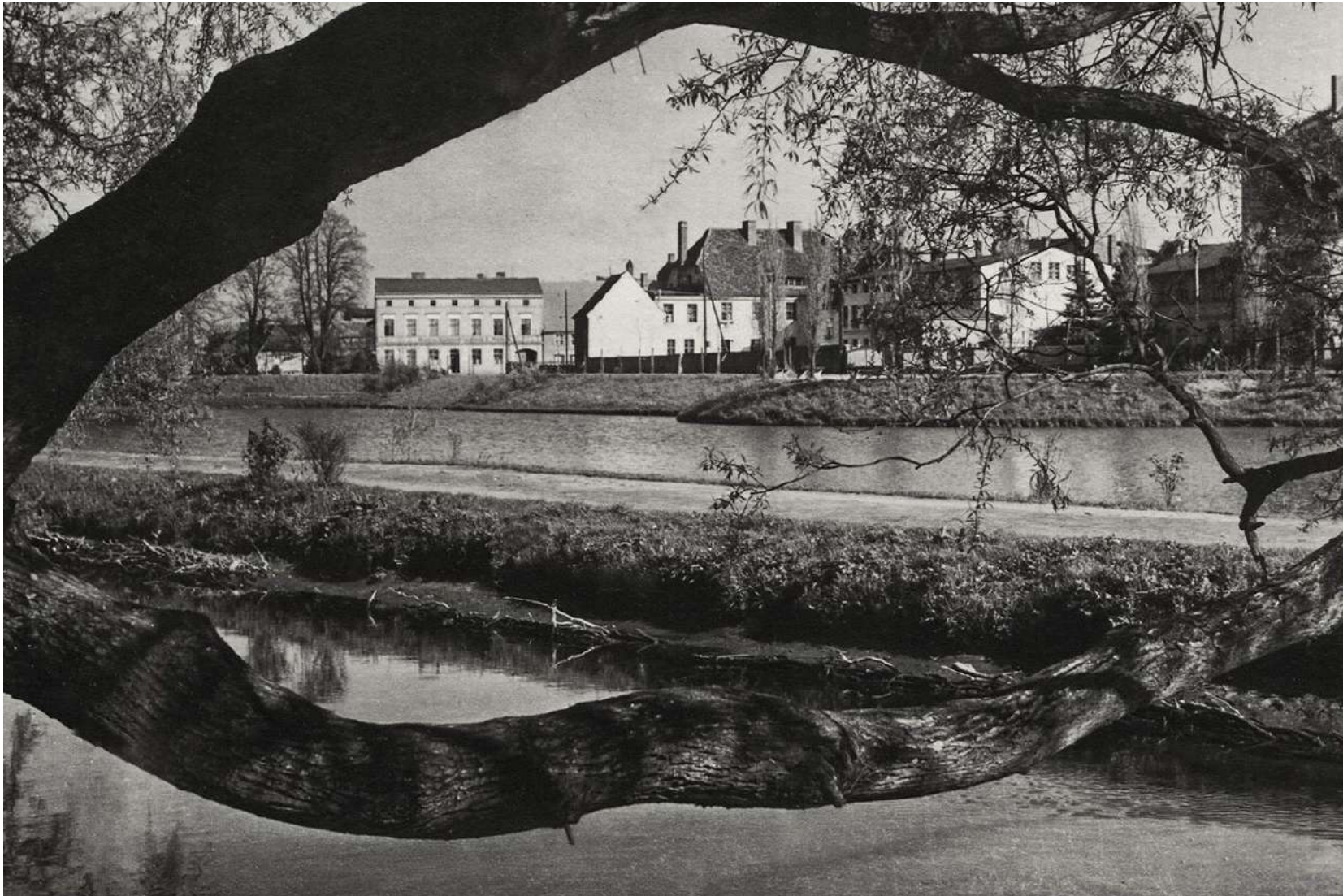


Zbiory: AP Koszalin

## Park

21 kwietnia 1897

Młody nauczyciel znaleziony został w Młynówce. Do ciała przytroczone były dwie cegły, co sugerowało samobójstwo. Powodem desperackiego kroku miała być „chora ambicja”.



## Junkerstrasse 25

29 sierpnia 1901

19-letni Emil Döhning zastrzelił swojego dziadka w Rosnowie, ponieważ ten oskarżył go jakiś czas temu o kradzież 80 marek. Zaraz potem sprawca miał się udać na tańce do Wyszewa.



Zbiory: Z. Wojtkiewicz

## Szkoła dla chłopców (Knabenschule)

13 listopada 1913

W czasie pokazu na sali sportowej lwa zwierzę się zerwało i wbiegło do pobliskiej szkoły, gdzie zaatakowało jednego z uczniów. Na ratunek ruszyli robotnicy dokonujący w tym czasie remontu wnętrza.

Lwa udało się poskromić, a chłopiec doznał tylko niewielkich ran.



2 lutego 1906

W pobliżu obecnego Pałacu Młynarza znaleziono zwłoki praczki Berty Schewe.  
Jako dowód na to, że jej zgon był efektem nieszczęśliwego wypadku uznano podwinięte rękawy jej sukni



## Bergstrasse 8-10

1918

Pewnej nocy dokonano włamania do pomieszczeń gospodarczych, należących do kupca Leopolda Hizelmanna. Złodziej dostał się od ulicy przez witrynę sklepową. Ofiarą włamywacza padły duże ilości wyrobów jedwabnych. Jak dotąd nie udało się ustalić personaliów włamywacza, a firma oferuje pokaźną nagrodę zw pomoc w odzyskaniu towarów.

1 sierpnia 1910

4-letni synek robotnika Luchta został stratowany przez wóz ze zbożem. Dziecko doznało bardzo ciężkich obrażeń.





## Za szpitalem

11 października 1911

Wozak Knappert woził ziemię na łąki za szpitalem, wóz był jednak bardzo przeciążony. W końcu koń padł, a wozak bez ceregieli wrzucił go do Młynówki za szpitalem zamiast oddać do utylizacji. Teraz grozi mu kara za znęcanie się nad zwierzętami.

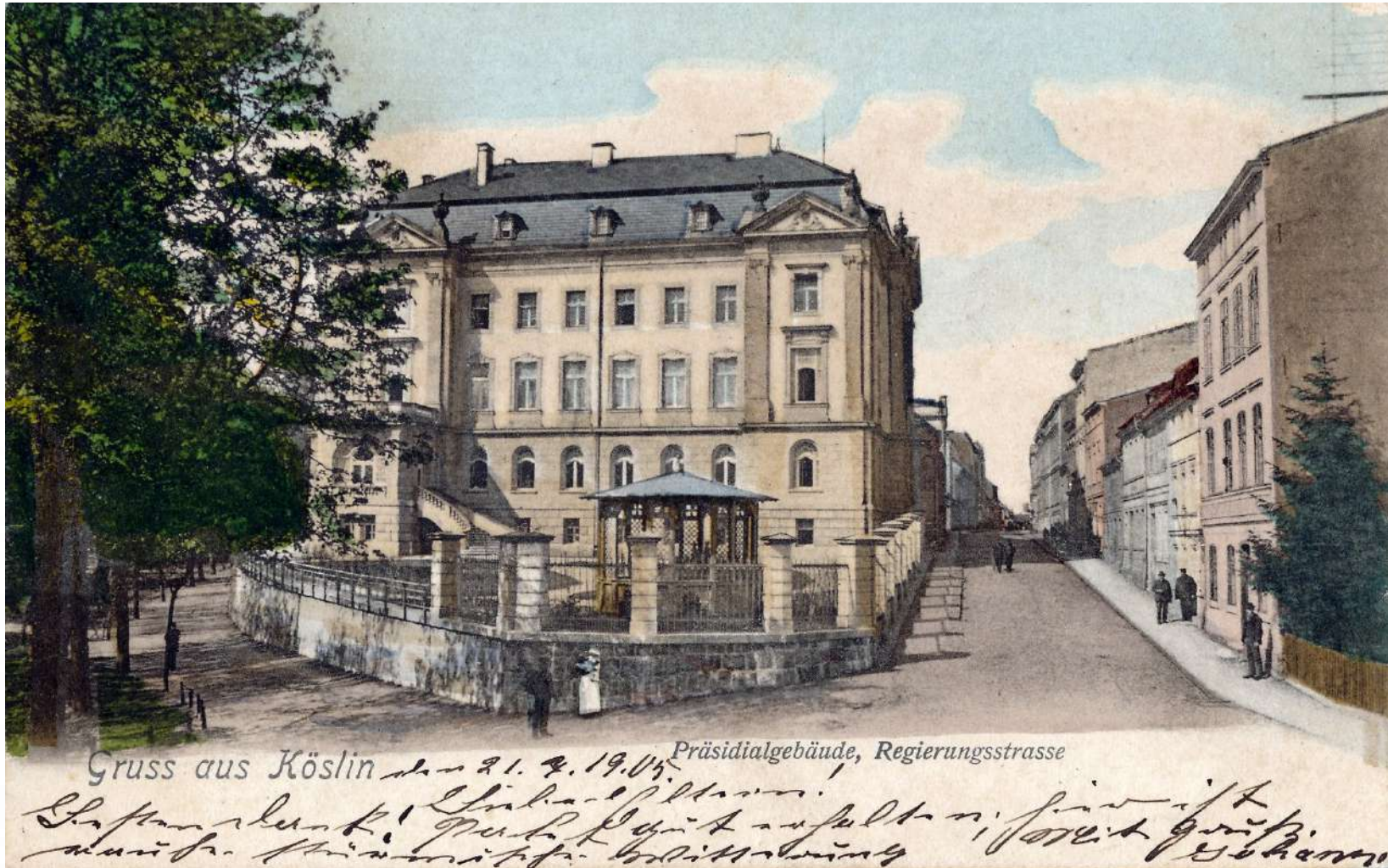


Zbiory: Z. Wojtkiewicz

## Kleinen Wallpromenade

1 października 1910,

Pomiędzy godziną 7 a 8 dwóch robotników urządziło sobie zabawę w strzelaniu z rewolweru. Oddali około 6 strzałów w kierunku pobliskich zakładów Wolffa, gdzie znajdowały się konie i ludzie. Po tym czasie obaj strzelcy zostali aresztowani przez policję.



### Lazartstrasse 7

6 października 1901

Bertram Heberlein, 37-letni malarz, popełnił samobójstwo strzelając sobie w głowę we własnym mieszkaniu.

### Lazaretstrasse 10

30 października 1911

Mieszkający przy kamieniarz, August Knuth, został zaatakowany na przejeździe kolejowym na ul. Szczecińskiej przez dwóch bardzo pijanych mężczyzn. Zaatakowali go kamieniami, które on sam przewoził. Doznał kilku poważnych ran, sprawców udało się aresztować.



## Synagoga

1911

W czasie trwania nabożeństwa w synagodze, z przedsionka skradziono 3 laski ze srebrnymi uchwytnymi, straty oszacowano na 60 marek.



Budowa: 1884-1886

## Hohetorstrasse

24 lipca 1911

W czasie czyszczenia rur kanalizacyjnych na rynku w ulicy Hohetorstrasse, w dwóch miejscach doszło do eksplozji nagromadzonego metanu z taką siłą, że huk słyszalny był w dużej części miasta.

W jednym miejscu doszło do zarwania jezdni na metr, na szczęście nikomu nic się nie stało.



## Holz Markt 14

12 stycznia 1914

Albert Obst, radny miejski, w czasie przechodzenia przez plac, w wyniku śliskości nawierzchni przewrócił się w tak niefortunny sposób, że wpadł pod akurat przejeżdżający wóz, który dotkliwie go zranił.



1959



1904

Zbiory: Z. Wojtkiewicz

## Wilhelmstrasse

Lipiec 1916

Kilku młodocianych w niewyjaśniony sposób znalazło się w posiadaniu rewolweru, z którego zaczęto strzelać w stronę sztachet płotu. Jedna z kul nieszczęśliwie przeleciała pomiędzy sztachetami i ugodziła w przechodzącą obok kobietę. Poszkodowana musiała trafić do szpitala i poddać się operacji usunięcia kuli.



Koniec XIX wieku  
Zbiory: Z. Wojtkiewicz

## Bublitzerstrasse 37

1924

24-letnia Erika Wothe popełniła samobójstwo pijąc butelkę cynajowodoru i wbijając nóż w serce. Powodem samobójstwa był brak funduszy na kontynuowanie wymarzonych przez nią studiów medycznych.

## Bublitzerstrasse 55

1916

77-letnia Aurelie Bohlmann, wdowa po ogrodniku, została znaleziona martwa z twarzą zalaną krwią i wyraźnymi śladami uduszenia. Podejrzenie padło od razu na 3 młodzieńców w wieku od 16 do 20 lat, którzy wiedzieli że wdowa posiadała większą ilość pieniędzy. Po zatrzymaniu podejrzani przyznali się do winy, zamordowanej mieli zagarnąć...22 marki..



Bublitzerstrasse 20  
Zbiory: Z. Wojtkiewicz



## Böttcherstrasse 23

1910

Próba włamania do mieszkania Alberta Schrödera. Intruz wszedł nocą do mieszkania i ukrył się pod łóżkiem służącej, wyczekując dogodnej chwili do ograbienia mieszkania. Dziewczyna zorientowała się jednak, że ktoś obcy jest w jej pokoju i wszczęła alarm, sprawcę na miejscu ujęto.



## Schulstrasse 6

1914

Nagły pożar pojawił się nocą w piekarni Stern, Ogniem zajęło się drewno, które zwykle wkładano do pieca celem osuszenia. Potem ogień przemieścił się na drewno składowane przed piecem. Na szczęście udało się w porę zażegnać niebezpieczeństwo, a szkody nie były duże.



## Targ Rybny

Do szpitala zgłosiła się pani M. z dwójką swoich dzieci. Wszyscy troje zachowywali się – jak to określili lekarze – „dziwnie”. W trakcie ustalania szczegółów okazało się, że doszło do ciężkiego zatrucia zjedzonymi śledziami. Poszkodowani zgłosili się do szpitala w zasadzie w ostatniej chwili

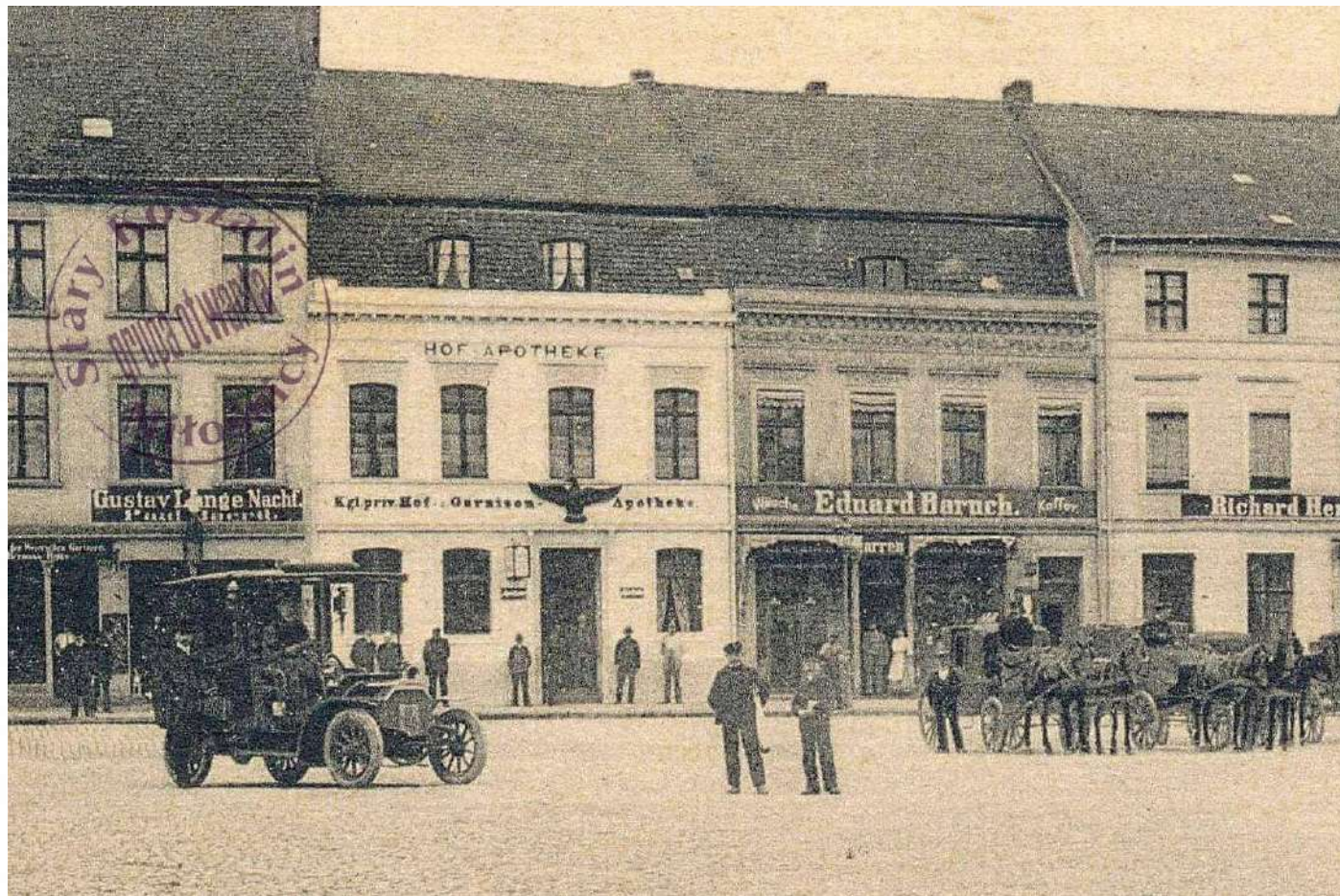


Około 1906 roku  
Zbiory: Z. Wojtkiewicz

## Rynek

17 września 1919

Duży tłum ludzi, głównie młodych mężczyzn dopuścił się wielkiego plądrowania. Policja była bezsilna więc na pomoc wezwano po dwóch godzinach zamieszek wojsko. Nie udało się tłumowi splądrować hoteli, ale wtargnęli do kilku lokali rabując znaczne ilości alkoholu. Podochoceni alkoholem ludzie ruszyli w stronę starostwa, które jednak zostało obronione przez duży oddział żandarmerii. Na noc powzięto również środki ostrożności. Nocą 18 września doszło do kolejnej fali zamieszek. Tym razem ofiarami padły sklepy należące do żydowskich przedsiębiorców – Eberta Barucha i braci Hirschfeld. Wojsko oddało strzały, pięć osób odniosło obrażenia, w tym dwóch broniących swojego mienia. Rankiem nadeszły posiłki zbrojne.



Zachodnia pierzeja rynku (zbiory: Z. Wojtkiewicz)